



Überall für alle

**SPITEX**

Region Schwyz



# JAHRESBERICHT 2023



# JAHRESBERICHT 2023

## FORTSCHRITT DURCH KOMPETENZ

### Liebe Spitex-Mitglieder\*innen

Das Jahr 2023 war für die Spitex Region Schwyz in mancher Hinsicht ein Jahr des Umbruchs. Das zeigte sich etwa darin, dass nach der Kündigung von Dominic Illi als Geschäftsführer die gesamte Geschäftsleitung innerhalb eines Jahres zu erneuern war. Im Umgang damit war uns immer zentral, die unterschiedlichen Bedürfnisse und Wünsche unserer Klient\*innen einerseits und diejenigen unserer Mitarbeiter\*innen im Auge zu behalten. Mit dem Wechsel des Geschäftsführers per Anfang 2023 eröffnete sich uns – also dem Vorstand und der Geschäftsleitung – die Möglichkeit, den bisherigen vielleicht auch nicht immer ganz so reibungslosen Geschäftsbetrieb mit etwas Distanz und vor allem aus einer anderen Perspektive zu betrachten. Rasch zeigte sich, dass ein jüngerer Geschäftsführer verbunden mit einem seit meinem Antritt als Präsident vor rund sechs Jahren auch weitgehend erneuerten Vorstand ganz einfach eine andere Perspektive und Sichtweise auf verschiedene festgelegte Abläufe und Begebenheiten hat, teilweise anders handelt und denkt und als Folge daraus auch ganz einfach andere Prioritäten setzt. Es sind schliesslich andere, neue Herausforderungen zu meistern, als vor sechs Jahren und länger zurück. Der Fachkräftemangel etwa spitzte sich weiter zu, oder traditionelle Wege für die Suche

nach Pflegepersonal erwiesen sich je länger, desto mehr als nicht mehr zielführend. Mit anderen Worten war Gewohntes plötzlich obsolet geworden. Innovation oder den Willen, neue Wege zu beschreiten oder es wenigstens zu versuchen, heisst denn auch das Stichwort der Stunde. Der Wechsel zeigt sich in dieser Hinsicht eindeutig als Chance.

Hilfreich, den Wechsel als Chance zu sehen, ist unsere der Spitex Region Schwyz eigene und offene Grundhaltung und ergebnisoffene Kultur. Im Zentrum unseres Wirkens stehen natürlich die Bedürfnisse unserer Klient\*innen. All das handhaben wir im Wissen, dass zwischen Pflege und Betreuung ein nicht zu unterschätzender Unterschied besteht. Diese von uns nicht zu beeinflussende Rahmenbedingung hat ganz einfach zur Folge, dass wir nicht alles Wünschbare auch machbar machen können. Ein Widerspruch, mit dem wir leben müssen. Behält man dies aber im Blick, lässt sich trotzdem mehr im Sinne unserer Klient\*innen erreichen, als auf den ersten Blick möglich erscheint. Unsere motivierten, bestens geschulten und regelmässig weitergebildeten Mitarbeiter\*innen geben täglich ihr Bestes hierfür. Sie wissen um den erforderlichen Rückhalt im Vorstand und in der Geschäftsleitung, aber auch unserer Vertragsgemeinden. Schliesslich wollen wir

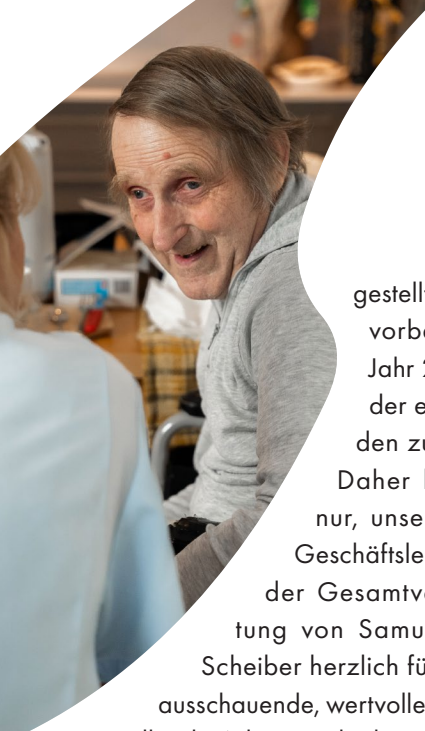
alle nicht nur unsere Klient\*innen unserem Auftrag entsprechend zufriedenstellen, sondern auch unseren Mitarbeiter\*innen eine attraktive und motivierende Arbeitgeberin sein.

Agieren statt reagieren mit Blick auf künftige Herausforderungen hilft. Hierfür ist unser Vorstand breit aufgestellt mit Personen, welche in verschiedensten gesundheitsnahen oder – fernen Berufen tätig sind. Die unterschiedlichen Erfahrungen, Standpunkte und Betrachtungsweisen sind entscheidend, um im Austausch und in der Diskussion den bestmöglichen Weg für unsere Klient\*innen und unsere Mitarbeiter\*innen zu öffnen. Und unser neuer Geschäftsführer Samuel Bissig-Scheiber bringt mannigfaltige Berufserfahrung im Gesundheits- und Verwaltungsbereich, verbunden mit aktivem politischem Engagement in der Innerschweiz, mit. Der Mix und unsere offene Kultur sind für ein gutes Gelingen entscheidend.

Allein können wir das natürlich nicht meistern. Auch die Spitex Region Schwyz ist nur ein kleines Rad im gesamten Pflegebereich, welcher – wie aus der Presse bekannt – grosse Herausforderungen zu meistern hat. Vieles lässt sich gemeinsam ganz einfach effizienter und professioneller angehen, beispielsweise im Personalbereich, in Verhandlungen mit Krankenkassen oder Be-

hörden. Das Jahr 2023 war u.a. deshalb stark geprägt von der Zusammenarbeit mit dem Spitex Kantonalverband. Auch wenn gewisse Bereiche wie genannt vermehrt gemeinsam via Kantonalverband angegangen werden sollen, agiert die Spitex Region Schwyz soweit möglich aktiv und bringt sich ein. Als Beispiel lässt sich das beim Kantonalverband laufende Projekt «Wege in die Zukunft» nennen. Die Spitex Region Schwyz gestaltet den laufenden Prozess aktiv mit und bringt als grössere öffentliche Spitex-Organisation ihre Bedürfnisse aber auch Erfahrungen aktiv ein. Denn ein gemeinsames Anliegen des Kantonalverbandes wie auch der Spitex Region Schwyz ist es, die künftigen Anforderungen an die ambulante Pflege rechtzeitig zu erfassen, rechtzeitig die Weichen richtig zu stellen und sich so für die anstehenden Herausforderungen zu wappnen. Hier kommt der Spitex Region Schwyz mit dem seit rund zwei Jahren aufgebauten Kompetenzzentrum eine eigentliche Vorreiterrolle zu, von welcher auch der Kantonalverband profitieren kann. Auch das ist Ausfluss unserer aktiven, dynamischen Herangehensweise und unseres Agierens auf allen Ebenen. Und darauf dürfen wir – und auch unsere Vertragsgemeinden – aus meiner Sicht stolz sein.

Ich meine, wir haben im Jahr 2023 einige Hürden genommen. Wir sind darauf ein-



gestellt und auch vorbereitet, im Jahr 2024 wieder einige Hürden zu nehmen. Daher bleibt mir nur, unserer neuen Geschäftsleitung unter der Gesamtverantwortung von Samuel Bissig-Scheiber herzlich für ihre vorausschauende, wertvolle und wohlwollende Arbeit zu danken. Sie leisten zusammen mit allen unseren Mitarbeiter\*innen der Spitex Region Schwyz tagtäglich Grosses, um die von uns angebotenen ambulanten (Pflege-)Dienstleistungen jederzeit unter Berücksichtigung der Bedürfnisse unserer Mitarbeiter\*innen im Sinne unserer Klient\*innen bestmöglich erbringen zu können. Ebenso bedanke ich mich herzlich bei meinen Vorstandskolleg\*innen. Mit viel Herzblut und angeregten Diskussionen über strategische Belange, aber auch zwischendurch via elektronischen Kanälen, arbeiten wir gemeinsam daran, dass die Spitex Region Schwyz nicht stehen bleibt, sich für die zukünftigen Herausforderungen rechtzeitig und innovativ aufstellt, sich vorausschauend weiterentwickelt und immer auch als attraktive und lohnenswerte Arbeitgeberin agiert. Die verhältnismässig geringen Personalfuktuationen scheinen

unser Lohn hierfür zu sein. Ein besonderer Dank gilt wie immer all den Vertreter\*innen unserer Vertragsgemeinden für die stets vertrauensvolle Zusammenarbeit und wertschätzenden Anregungen. Wir betrachten es als nicht selbstverständlich, auf solche Werte zählen zu dürfen! Abschliessend danke ich unseren Partnerorganisationen wie etwa dem Spital Schwyz, den Hausärzt\*innen etc., für ihr Vertrauen in die Spitex Region Schwyz und die stets gute Zusammenarbeit.

In diesem Sinne wünsche ich Ihnen ein von Vertrauen geprägtes Jahr 2024! Zusammen schaffen wir, unseren Beitrag im ambulanten (Pflege-)Bereich mit den uns zur Verfügung stehenden Ressourcen jederzeit im Sinne unserer Klient\*innen zu erbringen, dies zu erhalten und auf die künftigen Herausforderungen auszurichten.



■ Paul Schmidig, Präsident

# DAS GESCHÄFTSJAHR 2023 IM ÜBERBLICK

**Die Spitex Region Schwyz hat ihre Strukturen und die strategische Ausrichtung überprüft und an den aktuellen und zukünftigen Herausforderungen ausgerichtet. Die Anpassungen erfolgten unter Einbezug der Mitarbeitenden in Workshops, Arbeitsgruppen, an Mitarbeiter\*innenaustauschsitzungen, sowie in bilateralen Gesprächen. Eine solche Reorganisation benötigt immer viel Entwicklungsbereitschaft und Mut von allen Beteiligten. Wir können somit stolz auf das Jahr 2023 zurückblicken und festhalten, dass die neue Ausrichtung bereits erste Früchte trägt.**

Die berufliche Neuorientierung von zwei Mitgliedern der Geschäftsleitung eröffnete Anfang des Jahres die Chance, die bestehenden Strukturen grundlegend zu überprüfen. In einem gemeinsamen Workshop mit den Mitarbeitenden wurden die zentralen Herausforderungen unserer Spitex definiert, woraus die heute bestehenden Betriebsstrukturen entstanden sind. Wichtigstes Merkmal der Reorganisation war die Schaffung des neuen Bereichs Unternehmensentwicklung. Dieser Bereich hat die Aufgabe, sich gezielt auf die aktuellen und zukünftigen Herausforderungen zu fokussieren, wie beispielsweise die Personalgewinnung, Aus- und Weiterbildung oder die Qualitätsentwicklung.

## PERSONALMARKETING & EMPLOYER BRANDING

Eine erfolgreiche Personalgewinnung ist für die Spitex Region Schwyz von zentraler Bedeutung, da der Anstieg des Fachkräftemangels in den nächsten Jahren Tatsache wird. Um dieser Herausforderung zu begegnen, hat die Spitex Region Schwyz im Jahr 2023 in das Personalmarketing investiert und eine Fachstelle geschaffen. Daraus resultierte bereits die Umsetzung eines digitalen Rekrutierungsprozesses und einer Bewerbungsplattform, wo sich Interessierte niederschwellig und ohne Abgabe von Bewerbungsunterlagen bewerben können. Der Bewerbungsprozess dauert so nicht einmal mehr eine Minute. Gleichzeitig haben wir im Jahr 2023 den Grundstein dafür gelegt, die Spitex Region Schwyz professionell auf den sozialen Medien zu positionieren.

## AUSBILDUNG

Eine weitere Herausforderung liegt in der Gewinnung von Auszubildenden, einerseits auf Stufe EFZ und anderer auf Stufe HF. Wir sind der Überzeugung, dass eine Investition in Lernende uns kurz- wie auch mittelfristig einen Wettbewerbsvorteil in der Personalentwicklung verschafft. Gleichzeitig können unsere Mitarbeitenden in einer Zweitfunktion als Berufsbildner\*in tätig sein, was die Arbeitsplatzattraktivität erhöht. Unser neues Ausbildungskonzept bildet hier die Grundlage un-



serer neuen Ausrichtung. Schwerpunkte darin sind die Erhöhung der Attraktivität für Lernende und Studierende sowie die Aufhebung von finanziellen Hürden während der HF-Ausbildung.

## MITARBEITER\*INNENBINDUNG

Neben der Anwerbung von neuem Personal ist es ebenso zentral und wichtig, das bestehende Personal zu halten und weiterzuentwickeln. Mit der Schaffung eines eigenen Kompetenzzentrums haben wir uns zum Ziel gesetzt, uns in den wichtigsten Fachkompetenzen weiterzuentwickeln. Mit diesem Modell werden gleich zwei Mehrwerte geschaffen. Einerseits werden die Fachkompetenzen innerhalb der Spitex Region Schwyz gestärkt und für unser Klient\*innen sicht- und spürbar. Andererseits werden unsere Mitarbeitenden in ihrer beruflichen Weiterentwicklung gefördert, was die Identifikation mit dem Betrieb stärkt.

## KLANGPFLEGE

Im November startete die Spitex Region Schwyz das spendenfinanzierte Pilotprojekt «Klangpflege», eine innovative Initiative, die die Lebensqualität von Menschen

in Pflegesituationen durch professionelle Musikkonzerte direkt in ihren Wohnräumen verbessert. Mit individuell gestalteten Musikerlebnissen in verschiedenen Stilrichtungen bietet das Projekt nicht nur kulturellen Genuss, sondern fördert auch soziale Interaktion und emotionales Wohlbefinden der Teilnehmenden. «Klangpflege» steht exemplarisch für die erfolgreiche Umsetzung innovativer Betreuungsansätze, die das soziale und emotionale Wohlergehen der Klient\*innen verbessern soll.

## GESCHÄFTSLEITUNG

Ein wichtiger Meilenstein im Jahr 2023 waren die Wiederbesetzungen der Geschäftsleitungsstellen. So konnte bereits im Sommer 2023 mit Annemarie Prachoinig eine langjährige Mitarbeiterin zur Bereichsleiterin Zentrale Dienste befördert werden. Per Ende 2023 wurden Ajdina Softic und Roland Rickenbacher als Bereichsleitende Kerndienste ernannt. Es freut uns, dass für die Besetzung der Geschäftsleitung bestehende Mitarbeitende gefunden wurden, die im Unternehmen etabliert sind und die Werte der Spitex Region Schwyz vertreten.

## BEREICH PLEGE UND AMBULANTE PSYCHIATRISCHE PFLEGE

Im Jahr 2023 setzten wir unsere Bemühungen nicht nur in der ambulanten psychiatrischen Pflege fort, um Menschen mit psychi-

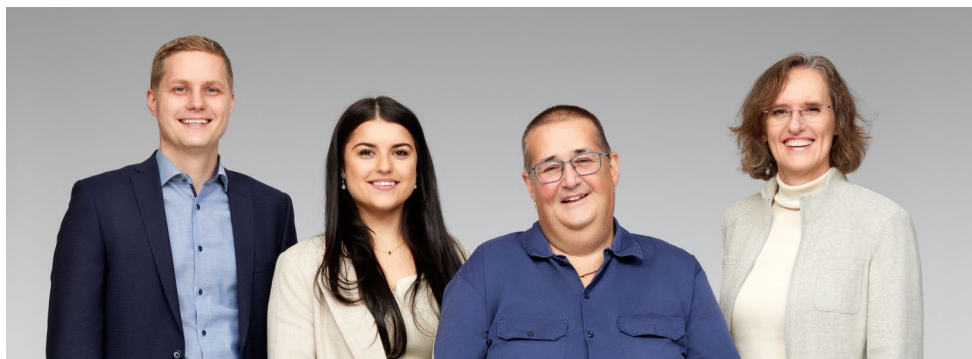
schen Beeinträchtigungen zu unterstützen, sondern verstärkten auch unsere Aktivitäten in der Pflege. Diese essenzielle Arbeit in beiden Bereichen reflektiert unser umfassendes Engagement für die Gesundheit und das Wohlergehen unserer Klient\*innen, indem wir sowohl auf ihre psychischen als auch physischen Bedürfnisse eingehen.

2023 wurden 385 (353) Klient\*innen von der Spitex Region Schwyz in den Bereichen Somatik und der ambulanten psychiatrischen Pflege betreut. Die 385 Leistungsbeziehenden beanspruchten in unseren Vertragsgemeinden gesamthaft 23'030 (20'980) Stunden. Davon wurden 73 (80) Klient\*innen mit psychischen Beeinträchtigungen unterstützt und 945 (1'059) ambulante psychiatrische Pflegestunden geleistet. Im Umfang von

1'096 (1'296) Stunden wurden unsere Leistungen der ambulanten psychiatrischen Pflege von anderen Spitex-Organisationen beansprucht.

## HAUSWIRTSCHAFT UND BETREUUNG

In der Spitex Region Schwyz verstehen wir unter unserer Tätigkeit in der Hauswirtschaft weit mehr als nur die Aufrechterhaltung von Ordnung und Sauberkeit. Es ist unser Ziel, durch individuelle Unterstützung im Alltag, dass unsere Klient\*innen sich sicher und wohlfühlen, ihre Selbstständigkeit bewahren und dadurch eine spürbar verbesserte Lebensqualität in ihren eigenen vier Wänden erfahren. Die Dienstleistung der Hauswirt-



V.l.n.r.: Samuel Bissig-Scheiber, Geschäftsführer; Ajdina Softic, Bereichsleiterin Kerndienste; Roland Rickenbacher, Bereichsleiter Kerndienste; Annemarie Prachoinig, Bereichsleiterin Zentrale Dienste

schaft und Betreuung konnten wir im vergangenen Jahr bei 222 (232) Klient\*innen anwenden. Es wurden 7'120 (7'229) Stunden für die 222 Klient\*innen geleistet. Der An-

teil der Hauswirtschaft an den verrechneten Stunden der Spitex Region Schwyz beträgt rund 30%.

---

## AUSBILDUNG BEI DER SPITEX

**Das Jahr markierte einen aufregenden und wegweisenden Wendepunkt im Ausbildungsbereich der Spitex Region Schwyz, eingeläutet durch bedeutende Veränderungen und Entwicklungen.**

Um qualitativ eine gute Ausbildung zu gewährleisten, braucht es klare Rahmenbedingungen, welche im Ausbildungskonzept beschrieben sind. Hier einen kurzen Auszug aus dem Ausbildungskonzept zum Thema Bildungsverständnis:

Für lebenslanges Lernen braucht es eine innere Haltung, die geprägt ist von Motivation, Interesse und Eigenverantwortung. Des Weiteren braucht es nebst dem Fachwissen, insbesondere die Fähigkeit der (Selbst-) Reflexion und der schnellen Anpassung an Veränderungen. Für all dies gilt es ein Lehr- und Lernumfeld zu schaffen, welches die Entwicklung und Förderung dieser Fähigkeiten und Einstellungen begünstigt. Ein solches Umfeld beinhaltet für uns:

- Alle Mitarbeitende sind Lehrende und Lernende zugleich.
- Theorie und Praxis stehen in einer Wechselwirkung. Theoretisches Wissen wird in der Praxis umgesetzt, praktisches Wissen (Erfahrungen) kommt in die Organisation zurück und dient der Weiterentwicklung der Wissensbasis.
- Es gibt Raum, um Entscheidungen zu treffen und Verantwortung zu übernehmen.
- Fragen, Erfahrungen (auch Fehler!) und Probleme werden als Lernchancen genutzt.
- Reflexion, Feedback und Evaluation bilden die Basis für Verbesserungen auf individueller und organisatorischer Ebene. Es stehen vielfältige auf den Lerninhalt angepasste Lernformen zur Verfügung.

Im Ausbildungsbereich für Pflegefachkräfte HF haben wir einen bedeutenden Schritt gemacht. Die Vereinbarung mit dem Bildungszentrum Xund ist unterzeichnet und dies erlaubt uns die Ausbildung von HF-Studie-



renden. Erfreulicherweise konnten für 2024 bereits mehrer HF-Studierende rekrutiert werden.

Zusätzlich freut uns, dass ab dem Sommer 2024 es für dipl. Pflegefachpersonen möglich ist, den Bachelor in Pflege an der Hochschule in Luzern zu absolvieren. Wir sind zutiefst dankbar für den unermüdlichen Einsatz aller, die sich für die Ausbildung unserer Lernenden starkmachen, (Aus-)Bil-

dungskultur pflegen und eine hochwertige Fachausbildung gewährleisten!



■ Karin Betschart, Ausbildungsverantwortliche

---

## LERNENDENBEITRAG

**Im August 2023 begann unsere Reise ins Berufsleben bei der Spitex Region Schwyz. Der Schritt von der Schulbank in die praktische Arbeitswelt markierte eine bedeutende Veränderung für uns. Doch die herzliche und engagierte Unterstützung unseres Spitex-Teams erleichterte diesen Übergang enorm. Wir hatten uns bewusst für die Ausbildung als FaGe entschieden, getrieben von dem tiefen Verlangen, Menschen in ihrem Alltag zu unterstützen.**

Unsere ersten Monate waren geprägt von intensivem Lernen, sowohl in fachlicher Hinsicht als auch im menschlichen Miteinander. Die direkte Arbeit mit den Klient\*innen gab

uns die Möglichkeit, unsere Kenntnisse in die Praxis umzusetzen und gleichzeitig das Leben anderer positiv zu beeinflussen. Die Dankbarkeit und die Anerkennung, die wir erfahren durften, bestärken uns jeden Tag aufs Neue in unserer Entscheidung für diesen Berufsweg.

Mit jeder neuen Erfahrung wachsen wir weiter und blicken optimistisch in die Zukunft, bereit für die Herausforderungen und Chancen, die noch vor uns liegen. Wir freuen uns darauf, unsere Fähigkeiten weiterzuentwickeln, neue Erkenntnisse zu gewinnen und so unseren Teil zur Unterstützung der Gemeinschaft beizutragen.

■ Ganz liebe Grüsse, Manaf und Michelle

# STATISTIKEN

## SPITEX

Kerndienst	2023			2022			
	Einwohner von	Pflege [h]	HW [h]	Klienten	Pflege [h]	HW [h]	Klienten
Auswärtige		274	0	16	161	0	8
Ingenbohl		6'953	2'454	200	5'807	2'668	187
Morschach		338	17	13	266	173	15
Riemenstalden		99	38	2	171	47	5
Schwyz o. Kloster		9'070	3'303	268	9'753	3'267	278
Kapuzinerkloster		3'715	0	18	3'196	0	15
Steinen		1'881	955	72	1'318	743	63
Steinerberg		700	353	18	308	331	15
<b>Total</b>		<b>23'030</b>	<b>7'120</b>	<b>607</b>	<b>20'980</b>	<b>7'229</b>	<b>586</b>

## MÜTTER- UND VÄTERBERATUNG

Gemeinde	Geburten	Vorjahr	Hausbesuche	Vorjahr	Beratung in Lokalen	Vorjahr
Ingenbohl	63	73	36	69	110	136
Morschach	10	12	2	7	23	17
Riemenstalden	0	0	0	0	0	0
Schwyz/lbach/Seewen	135	135	121	162	584	499
Steinen	43	32	31	31	197	165
Steinerberg	11	11	16	14	46	21
Muotathal	40	40	50	69	148	101
Illgau	7	8	5	6	29	20
Gersau	14	20	7	17	22	32
<b>Total</b>	<b>323</b>	<b>331</b>	<b>268</b>	<b>375</b>	<b>1159</b>	<b>991</b>
Veränderung in %	-2.42		-28.53		+16.95	

Telefonische Beratungen 1'018 (1'266) und 475 (1'024) Sprachnachrichten.

# DIVERSES

## VEREINSORGANE

Per 31. Dezember 2023

### Vorstand

Paul Schmidig  
Präsident, Schwyz

Alfons Müller  
Vizepräsident, Steinen

Andrea Müller  
Ressort Finanzen, Brunnen

Paul Lalli  
Ressort Personelles, Brunnen

David Bruhin  
Ressort Qualität, Rickenbach

Karin Schnüriger-Inglin  
Ressort Qualität, Rothenthurm

Marie-Gabrielle von Weber  
Ressort Qualität, Rickenbach

### Geschäftsleitung

Samuel Bissig-Scheiber  
Geschäftsführer

Ajdina Softic  
Bereichsleitung Kerndienste

Roland Rickenbacher  
Bereichsleitung Kerndienste

Annemarie Prachoinig  
Bereichsleitung Zentrale Dienste

## DIENSTJUBILÄEN 2023

Auch im Jahre 2023 wurde jubiliert!

### 5 Jahre Treue

- Bünter Maya
- Softic Ajdina
- Schmid Andrea
- von Rickenbach-Fleischlin Christa
- Camenzind Stefanie
- Laimbacher Ruth

### 15 Jahre Treue

- Küttel-Reichlin Christina
- Ulrich Jacqueline
- Betschart Maya
- Bünter Maya

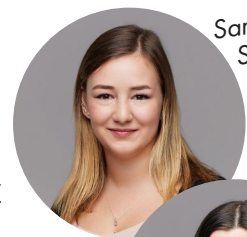
### 20 Jahre Treue

- Gamma-Baumann Monika

## AUSBILDUNG

Wir gratulieren unseren Ausbildungsabsolventinnen zur Fachfrau Gesundheit EFZ herzlich zu ihrem erfolgreichen Abschluss.

Gratulation auch an Claudia Nideröst, welche ihre Ausbildung zur Praxisausbilderin SVEB1 bestanden hat.



Sara Schabron



Sonja Föhn



Claudia Nideröst



# BILANZ

	31.12.2023 <i>Berichtsjahr</i>	31.12.2022 <i>Vorjahr</i>	31.12.2023 <i>Berichtsjahr</i> <b>Betrieb</b>
Details Anhang	<b>Gesamttotal</b>	<b>Gesamttotal</b>	<b>Betrieb</b>
<b>AKTIVEN</b>			
Flüssige Mittel und Wertschriften	804'284.68	959'850.44	467'023.38
Forderungen aus Lieferungen und Leistungen	256'675.95	202'786.05	256'675.95
Übrige kurzfristige Forderungen	13'934.15	12'895.10	13'934.15
Vorräte	27'900.00	17'100.00	27'900.00
Aktive Rechnungsabgrenzungen	16'296.90	18'793.25	16'296.90
<b>Total Umlaufvermögen</b>	<b>1'119'091.68</b>	<b>1'211'424.84</b>	<b>781'830.38</b>
Mobile Sachanlagen	114'200.00	104'601.00	114'200.00
Feste Einrichtungen	1.00	1.00	1.00
<b>Total Anlagevermögen</b>	<b>114'201.00</b>	<b>104'602.00</b>	<b>114'201.00</b>
<b>Total Aktiven</b>	<b>1'233'292.68</b>	<b>1'316'026.84</b>	<b>896'031.38</b>
<b>PASSIVEN</b>			
Verbindlichkeiten aus Lieferung und Leistungen	43'043.35	44'983.40	43'043.35
Kurzfristige verzinsliche Verbindlichkeiten	0.00	57'371.85	0.00
Übrige kurzfristige Verbindlichkeiten	0.00	0.00	0.00
Passive Rechnungsabgrenzungen	167'350.67	91'749.98	167'350.67
<b>Total kurzfristiges Fremdkapital</b>	<b>210'394.02</b>	<b>194'105.23</b>	<b>210'394.02</b>
Langfristige verzinsliche Verbindlichkeiten	0.00	0.00	0.00
<b>Total langfristiges Fremdkapital</b>	<b>0.00</b>	<b>0.00</b>	<b>0.00</b>
Fondskapital	182'458.87	176'884.09	0.00
Entnahme/Zuweisung	8'565.60	5'574.78	0.00
<b>Total zweckgebundenes Fondskapital</b>	<b>191'024.47</b>	<b>182'458.87</b>	<b>0.00</b>
Erarbeitetes Freies Betriebskapital	810'585.81	996'023.67	810'585.81
Erarbeitetes Freies Vereinskapital	128'876.93	112'543.18	0.00
Jahresgewinn/Jahresverlust	-107'588.55	-169'104.11	-124'948.45
<b>Total Organisationskapital</b>	<b>831'874.19</b>	<b>939'462.74</b>	<b>685'637.36</b>
<b>Total Passiven</b>	<b>1'233'292.68</b>	<b>1'316'026.84</b>	<b>896'031.38</b>

2.1

31.12.2022 Vorjahr Betrieb	2023 Budget Betrieb	2022 Budget Betrieb	31.12.2023 Berichtsjahr Verein	31.12.2022 Vorjahr Verein	2023 Budget Verein	31.12.2023 Berichtsjahr Fonds
648'514.64	-	-	146'236.83	128'876.93	-	191'024.47
202'786.05	-	-	0.00	0.00	-	0.00
12'895.10	-	-	0.00	0.00	-	0.00
17'100.00	-	-	0.00	0.00	-	0.00
18'793.25	-	-	0.00	0.00	-	0.00
<b>900'089.04</b>	<b>-</b>	<b>-</b>	<b>146'236.83</b>	<b>128'876.93</b>	<b>-</b>	<b>191'024.47</b>
104'601.00	-	-	0.00	0.00	-	0.00
1.00	-	-	0.00	0.00	-	0.00
<b>104'602.00</b>	<b>-</b>	<b>-</b>	<b>0.00</b>	<b>0.00</b>	<b>-</b>	<b>0.00</b>
<b>1'004'691.04</b>	<b>-</b>	<b>-</b>	<b>146'236.83</b>	<b>128'876.93</b>	<b>-</b>	<b>191'024.47</b>
44'983.40	-	-	0.00	0.00	-	0.00
57'371.85	-	-	0.00	0.00	-	0.00
0.00	-	-	0.00	0.00	-	0.00
91'749.98	-	-	0.00	0.00	-	0.00
<b>194'105.23</b>	<b>-</b>	<b>-</b>	<b>0.00</b>	<b>0.00</b>	<b>-</b>	<b>0.00</b>
0.00	-	-	0.00	0.00	-	0.00
<b>0.00</b>	<b>-</b>	<b>-</b>	<b>0.00</b>	<b>0.00</b>	<b>-</b>	<b>0.00</b>
0.00	-	-	0.00	0.00	-	182'458.87
0.00	-	-	0.00	0.00	-	8'565.60
<b>0.00</b>	<b>-</b>	<b>-</b>	<b>0.00</b>	<b>0.00</b>	<b>-</b>	<b>191'024.47</b>
996'023.67	-	-	0.00	0.00	-	0.00
0.00	-	-	128'876.93	112'543.18	-	0.00
-185'437.86	-	-	17'359.90	16'333.75	-	0.00
<b>810'585.81</b>	<b>-</b>	<b>-</b>	<b>146'236.83</b>	<b>128'876.93</b>	<b>-</b>	<b>0.00</b>
<b>1'004'691.04</b>	<b>-</b>	<b>-</b>	<b>146'236.83</b>	<b>128'876.93</b>	<b>-</b>	<b>191'024.47</b>

# ERFOLGSRECHNUNG

	Details Anhang	2023 Berichtsjahr Gesamttotal	2022 Vorjahr Gesamttotal	2023 Berichtsjahr Betrieb
Einnahmen aus Pflege, Betreuung und HW	1.1	1'812'205.39	1'663'914.77	1'812'205.39
Einnahmen aus anderen Fachbereichen		30'435.00	3'490.00	30'435.00
Einnahmen aus Leistungen für andere Organisationen		176'209.62	154'553.00	176'209.62
Einnahmen aus Material und Vermietung		1'518.39	1'050.35	1'518.39
<b>Eigenwirtschaftlicher Betriebsertrag</b>		<b>2'020'368.40</b>	<b>1'823'008.12</b>	<b>2'020'368.40</b>
Beiträge Gemeinden an Kerndienste		2'040'000.00	2'040'000.00	2'040'000.00
Beiträge Gemeinden an MVB		260'001.00	260'001.00	260'001.00
<b>Beiträge öffentliche Hand</b>		<b>2'300'001.00</b>	<b>2'300'001.00</b>	<b>2'300'001.00</b>
<b>Total Betriebsertrag</b>		<b>4'320'369.40</b>	<b>4'123'009.12</b>	<b>4'320'369.40</b>
Mitgliederbeiträge	2.2	23'550.00	24'010.00	0.00
Spenden und Legate		14'263.60	11'568.00	0.00
<b>Total Mitgliederbeiträge und Spenden</b>		<b>37'813.60</b>	<b>35'578.00</b>	<b>0.00</b>
<b>Total Ertrag</b>		<b>4'358'183.00</b>	<b>4'158'587.12</b>	<b>4'320'369.40</b>
Personalaufwand	1.2	3'860'239.64	3'764'033.98	3'860'239.64
Medizinischer Bedarf		7'868.95	36'673.70	7'868.95
Fahrzeug- und Transportaufwand		127'380.60	122'912.35	127'380.60
Diverse Projektaufwände (Übernahme durch Fonds)		5'698.00	5'993.22	0.00
Übriger betrieblicher Aufwand	1.3	462'639.92	321'177.47	456'449.82
Abschreibungen auf Positionen des Anlagevermögen		70'564.34	66'542.10	70'564.34
<b>Total Aufwand für Leistungserbringung</b>		<b>4'534'391.45</b>	<b>4'317'332.82</b>	<b>4'522'503.35</b>
<b>Betriebsergebnis vor Finanz- und Fondsergebnis</b>		<b>-176'208.45</b>	<b>-158'745.70</b>	<b>-202'133.95</b>
Finanzaufwand		1'653.65	4'785.48	1'653.65
Finanzertrag		2'843.55	1.85	2'843.55
a.o. Ertrag		75'995.60	0.00	75'995.60
<b>Total Finanzergebnis</b>		<b>-77'185.50</b>	<b>4'783.63</b>	<b>-77'185.50</b>
<b>Jahresergebnis vor Fondsergebnis</b>		<b>99'022.95</b>	<b>-163'529.33</b>	<b>-124'948.45</b>
Entnahme/Zuweisung Fonds/Verrechnung Betrieb		8'565.60	5'574.78	0.00
<b>Jahresergebnis</b>		<b>-107'588.55</b>	<b>-169'104.11</b>	<b>-124'948.45</b>

2022 Vorjahr Betrieb	2023 Budget Betrieb	2022 Budget Betrieb	2023 Berichtsjahr Verein	2022 Vorjahr Verein	2023 Budget Verein	2023 Berichtsjahr Fonds
1'663'914.77	1'804'685.00	1'855'610.00	0.00	0.00	0.00	0.00
3'490.00	4'800.00	4'800.00	0.00	0.00	0.00	0.00
154'553.00	174'000.00	70'000.00	0.00	0.00	0.00	0.00
1'050.35	2'500.00	1'000.00	0.00	0.00	0.00	0.00
<b>1'823'008.12</b>	<b>1'985'985.00</b>	<b>1'931'410.00</b>	<b>0.00</b>	<b>0.00</b>	<b>0.00</b>	<b>0.00</b>
2'040'000.00	2'040'000.00	2'040'000.00	0.00	0.00	0.00	0.00
260'001.00	260'000.00	260'000.00	0.00	0.00	0.00	0.00
<b>2'300'001.00</b>	<b>2'300'000.00</b>	<b>2'300'000.00</b>	<b>0.00</b>	<b>0.00</b>	<b>0.00</b>	<b>0.00</b>
<b>4'123'009.12</b>	<b>4'285'985.00</b>	<b>4'231'410.00</b>	<b>0.00</b>	<b>0.00</b>	<b>0.00</b>	<b>0.00</b>
0.00	0.00	0.00	23'550.00	24'010.00	26'570.00	0.00
0.00	0.00	18'000.00	0.00	0.00	0.00	14'263.60
<b>0.00</b>	<b>0.00</b>	<b>18'000.00</b>	<b>23'550.00</b>	<b>24'010.00</b>	<b>26'570.00</b>	<b>14'263.60</b>
<b>4'123'009.12</b>	<b>4'285'985.00</b>	<b>4'249'410.00</b>	<b>23'550.00</b>	<b>24'010.00</b>	<b>26'570.00</b>	<b>14'263.60</b>
3'764'033.98	3'850'582.00	3'734'198.00	0.00	0.00	0.00	0.00
36'673.70	35'000.00	45'000.00	0.00	0.00	0.00	0.00
122'912.35	157'680.00	112'380.00	0.00	0.00	0.00	0.00
0.00	0.00	0.00	0.00	0.00	0.00	5'698.00
313'501.22	315'500.00	312'700.00	6'190.10	7'676.25	10'500.00	0.00
66'542.10	23'826.00	63'226.00	0.00	0.00	0.00	0.00
<b>4'303'663.35</b>	<b>4'382'588.00</b>	<b>4'267'504.00</b>	<b>6'190.10</b>	<b>7'676.25</b>	<b>10'500.00</b>	<b>5'698.00</b>
<b>-180'654.23</b>	<b>-96'603.00</b>	<b>-18'094.00</b>	<b>17'359.90</b>	<b>16'333.75</b>	<b>16'070.00</b>	<b>8'565.60</b>
4'785.48	2'000.00	0.00	0.00	0.00	0.00	0.00
1.85	0.00	0.00	0.00	0.00	0.00	0.00
0.00	0.00	0.00	0.00	0.00	0.00	0.00
<b>4'783.63</b>	<b>2'000.00</b>	<b>0.00</b>	<b>0.00</b>	<b>0.00</b>	<b>0.00</b>	<b>0.00</b>
<b>-185'437.86</b>	<b>-98'603.00</b>	<b>-18'094.00</b>	<b>17'359.90</b>	<b>16'333.75</b>	<b>16'070.00</b>	<b>8'565.60</b>
0.00	0.00	0.00	0.00	0.00	0.00	8'565.60
<b>-185'437.86</b>	<b>-98'603.00</b>	<b>-18'094.00</b>	<b>17'359.90</b>	<b>16'333.75</b>	<b>16'070.00</b>	<b>0.00</b>

# ANHANG ZUR JAHRESRECHNUNG 2023

## 1. ANGABEN ÜBER DIE IN DER JAHRESRECHNUNG ANGEWANDTEN GRUNDSÄTZE

Die für die vorliegende Jahresrechnung angewendeten Grundsätze der Rechnungslegung erfüllen die Anforderungen des schweizerischen Rechnungslegungsrechts nach Art. 957 ff. OR. Die Vorgaben des Spitex Verband Schweiz zur Darstellung der Jahresrechnung nach neuem Rechnungslegungsrecht wurden weitgehend übernommen.

Die Rechnungslegung erfordert vom Vorstand Schätzungen und Beurteilungen, welche die Höhe der ausgewiesenen Ver-

mögenswerte und Verbindlichkeiten sowie Eventualverbindlichkeiten zum Zeitpunkt der Bilanzierung, aber auch Aufwendungen und Erträge der Berichtsperiode beeinflussen könnten. Der Vorstand entscheidet dabei jeweils im eigenen Ermessen über die Ausnutzung der bestehenden gesetzlichen Bewertungs- und Bilanzierungsspielräume. Zum Wohle des Vereins können dabei im Rahmen des Vorsichtsprinzips Abschreibungen, Wertberichtigungen und Rückstellungen über das betriebswirtschaftlich benötigte Ausmass hinaus gebildet werden.

## 2. ANGABEN, AUFSCHLÜSSELUNGEN UND ERLÄUTERUNGEN ZU POSITIONEN DER BILANZ UND ERFOLGSRECHNUNG

### 2.1 FONDSKAPITAL

	31.12.2023 Berichtsjahr	31.12.2022 Berichtsjahr
Fondskapital per 1.1.	182'458.87	176'884.09
Einlagen aus Spenden und Legate	14'263.60	11'568.00
Fondsentnahme Einschreibegebühr MVB f. sozial Benachteiligte	-420.00	-390.00
Fondsentnahme Aufpreis für Sozialtarif Hauswirtschaft	-5'278.00	-5'603.22
Fondsentnahme Härtefälle	0.00	0.00
Fondsentnahme Eltern-Kind-Treff-Schwyz	0.00	0.00
<b>Zweckgebundenes Fondskapital per 31.12.</b>	<b>191'024.47</b>	<b>182'458.87</b>



## 2.2 MITGLIEDERBEITRÄGE

	2023	2022
Einzelmitglieder	6'840.00	6'900.00
Familienmitglieder	15'760.00	16'110.00
Kollektivmitglieder	950.00	1'000.00
<b>Total</b>	<b>23'550.00</b>	<b>24'010.00</b>

## 2.3 SPEZIELLE POSITIONEN VERBUCHT IM BETRIEBSERGEBNIS

	2023	2022
Vaudoise Versicherung, Rückvergütung Krankentaggeldversicherung	77'245.60	0.00
Spitex Regio Arth Goldau, Rückzahlung kurzfr. Annulation 2022	-1'250	0.00
<b>Total</b>	<b>75'995.60</b>	<b>0.00</b>

## 3. WEITERE ANGABEN (vgl. Art. 959c Abs. 2 OR)

	31.12.2023 Berichtsjahr	31.12.2022 Vorjahr
<b>3.1 ANZAHL VOLLZEITSTELLEN GEMÄSS BFS-STATISTIK</b>	40.03	38.54

### 3.2 WESENTLICHE EREIGNISSE NACH DEM BILANZSTICHTAG

Nach dem Bilanzstichtag und bis zur Verabschiedung der Jahresrechnung durch den Vorstand am 5. März 2024 sind keine wesentlichen Ereignisse eingetreten, welche die Aussagefähigkeit der Jahresrechnung 2023 beeinträchtigen könnten bzw. an dieser Stelle offengelegt werden müssten.

# KOMPETENZ

## unser Leitgedanke für 2024

Im Leitbild der Spitex Region Schwyz ist Kompetenz ein Schlüsselwert, der 2024 besonders im Fokus steht. Kompetenz ermöglicht es jeder Person in der Organisation, qualitativ hochwertige Arbeit zu leisten, und bildet die Grundlage für Vertrauen und Professionalität in der Pflege, der ambulanten psychiatrischen Pflege, der Hauswirtschaft sowie der Mütter- und Väterberatung. Diese Fähigkeit, basierend auf Fachwissen und Erfahrung, gestattet es unseren Mitarbeitenden, individuell und situationsgerecht zu handeln, stets zum Wohl unserer Klient\*innen und deren Angehörigen.

Das Kompetenzzentrum in der Spitex Region Schwyz spielt dabei eine zentrale Rolle: Es unterstützt und fördert die kontinuierliche Weiterentwicklung der fachlichen und sozialen Kompetenzen aller Mitarbeitenden sowie das Wissensmanagement. Ziel ist es, durch fortlaufende Bildung und Praxisreflexion die Qualität unserer Dienstleistungen stetig zu verbessern und diese auf höchstem Niveau für Klient\*innen zu gewährleisten.

Die Fachexpertise ist die Grundlage für die Entscheidungsfindung. Deshalb binden wir alle Ebenen unserer lernenden Organisation bei der Kompetenzentwicklung mit ein. So schaffen wir eine Kultur, in der Wissen geteilt, Herausforderungen gemeinsam angegangen und Lösungen im Sinne unserer Klient\*innen gefunden werden. Die Betonung von Kompetenz in unserem Handeln sichert nicht nur die Exzellenz unserer Arbeit, sondern stärkt auch das Vertrauen in unsere Organisation.



*Sie sind  
uns wichtig*

# REVISIONSBERICHT 2023

Als Revisionsstelle haben wir die Buchführung und die Jahresrechnung (Bilanz und Erfolgsrechnung) der Spitex Region Schwyz für das am 31. Dezember 2023 abgeschlossene Geschäftsjahr geprüft.

Für die Jahresrechnung ist der Vorstand verantwortlich, während unsere Aufgabe darin besteht, diese zu prüfen und zu beurteilen. Wir bestätigen, dass wir die gesetzlichen Anforderungen hinsichtlich Befähigung erfüllen.

Unsere Prüfung erfolgte nach den Grundsätzen des Berufsstandes, wonach eine Prüfung so zu planen und durchzuführen ist, dass wesentliche Fehlaussagen in der Jahresrechnung mit angemessener Sicherheit erkannt werden. Wir prüften die Positionen und Angaben der Jahresrechnung mittels Analysen und Erhebungen auf der Basis von Stichproben. Ferner beurteilten wir die Anwendung der massgebenden Rechnungslegungsgrundsätze, die wesentlichen Bewertungsentscheide sowie die Darstellung der Jahresrechnung als Ganzes. Wir sind der Auffassung, dass unsere Prüfung eine ausreichende Grundlage für unser Urteil bildet.

Gemäss unserer Beurteilung vermittelt die Jahresrechnung ein den tatsächlichen Verhältnissen entsprechendes Bild der Ver-

mögens-, Finanz- und Ertragslage in Übereinstimmung mit den Fachempfehlungen der Rechnungslegung. Ferner entsprechen die Buchführung und die Jahresrechnung Gesetz und Statuten.

Der Vorstand beantragt, den Verlust von Fr. 107'588.55 mit dem Eigenkapital zu verrechnen. Wir bestätigen, dass dieser Antrag Gesetz und Statuten entspricht.

Wir empfehlen, die vorliegende Jahresrechnung zu genehmigen.

Brunnen, 6. März 2024

Gezeichnet: die Revisoren

- *Marc Zeller, Abteilungsleiter Finanzen  
Gemeinde Schwyz*

- *Antonia Betschart, Frau Säckelmeister  
Gemeinde Ingenbohl*



Überall für alle

**SPITEX**  
Region Schwyz

Sie erreichen uns von Montag bis Freitag zwischen  
8.00 – 11.30 Uhr und 13.30 – 17.00 Uhr  
Ausserhalb der Öffnungszeiten wird der Telefonbeantworter  
täglich von 6.30 Uhr bis 22.00 Uhr abgehört

**Spitex Region Schwyz**

Bahnhofstrasse 53 ■ Postfach 536 ■ 6440 Brunnen

Tel 041 810 12 12 ■ [info@spitex-schwyz.ch](mailto:info@spitex-schwyz.ch) ■ [www.spitex-schwyz.ch](http://www.spitex-schwyz.ch)

**Spendenkonto: PC 60-21605-3 ■ IBAN: CH87 0900 0000 6002 1605 3**